
TWAIN driver

Manuale d'uso

Sommario

1 Introduzione

1.1	Che cos'è il driver TWAIN?	1-1
1.2	Come si utilizza il driver TWAIN?	1-2
1.3	Ambiente operativo	1-3
1.3.1	Software	1-3
1.3.2	Requisiti di sistema	1-3

2 Installazione del driver TWAIN

2.1	Installazione	2-1
2.2	Disinstallazione	2-3

3 Flusso di lavoro

4 Preparativi per la scansione

5 Scansione

5.1	Scansione senza verifica del documento	5-2
5.1.1	Avvio dal driver TWAIN	5-2
5.1.2	Avvio dall'MFP (stampante multifunzione)	5-3
5.2	Verifica, regolazione e scansione del documento	5-4
5.3	Scansione mediante l'applicazione di image processing	5-6

6 Modifica delle impostazioni

6.1	Regolazione della qualità delle immagini	6-1
6.2	Regolazioni fini della qualità dell'immagine	6-3
6.3	Modifica dell'area di scansione	6-6
6.3.1	Esecuzione di modifiche nell'area di anteprima	6-6
6.3.2	Modifiche mediante l'immissione di numeri	6-7
6.4	Modifica delle impostazioni della periferica	6-8



6.5	Salvataggio e ripristino delle impostazioni.....	6-10
6.5.1	Salvataggio delle impostazioni	6-10
6.5.2	Ripristino delle impostazioni	6-10
6.5.3	Eliminazione delle impostazioni	6-11

7 Selezione della periferica con cui procedere alla scansione

7.1	Selezione di una periferica di rete	7-1
7.2	Selezione dall'elenco delle periferiche registrate.....	7-3
7.3	Modifica dell'elenco delle periferiche registrate.....	7-5
7.3.1	Aggiunta di una periferica	7-5
7.3.2	Modifica delle informazioni sulla periferica	7-6
7.3.3	Copia delle informazioni sulla periferica	7-7
7.3.4	Eliminazione delle informazioni sulla periferica	7-7

8 Caricamento con una periferica di cui sono state configurate le impostazioni di autenticazione

8.1	Periferiche con autenticazione utente	8-1
8.2	Periferiche con autenticazione track volume.....	8-3
8.3	Periferiche che utilizzano un server di autenticazione intermedia	8-4

9 Risoluzione dei problemi

Informazioni su questo prodotto

Questo driver TWAIN è un programma software che consente di utilizzare come scanner un'MFP (stampante multifunzione) collegata ad una LAN.

Marchi commerciali e marchi registrati

Notifica relativa ai marchi

Microsoft® e Windows® sono marchi registrati o marchi commerciali di Microsoft Corporation negli Stati Uniti e/o in altri paesi.

RSA® BSAFE™

RSA is a registered trademark of RSA Security Inc. BSAFE is a registered trademark of RSA Security Inc. in the United States and other countries.



Licensing Information

This product contains RSA® BSAFE™ of RSA Security Inc.

Tutti gli altri nomi di aziende e prodotti sono marchi commerciali o marchi registrati delle rispettive aziende.

Finestre di dialogo

Le finestre di dialogo illustrate nel presente manuale sono quelle che compaiono in Windows 7.



Dettagli

Le finestre di dialogo illustrate nel presente documento possono differire da quelle che si aprono effettivamente sul PC dell'utente, in funzione delle periferiche installate, delle impostazioni definite e del PC utilizzato.

Nota

È severamente vietato riprodurre, tradurre o duplicare il presente documento, sia integralmente che parzialmente.

I contenuti del presente documento potrebbero essere sottoposti a modifiche senza preavviso.

Copyright © 2005 KONICA MINOLTA, INC. All rights reserved.

1 Introduzione

1.1 Che cos'è il driver TWAIN?

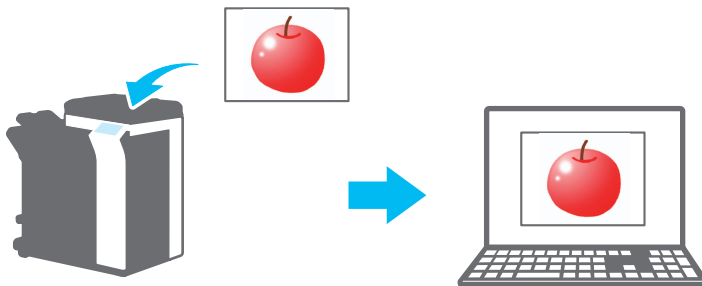
Utilizzando un'applicazione di image processing da un'MFP (stampante multifunzione) collegata ad una LAN, è possibile digitalizzare e modificare immagini.



1.2 Come si utilizza il driver TWAIN?

Il driver TWAIN consente di eseguire le operazioni seguenti.

Digitalizzare il documento e modificare l'immagine digitalizzata nell'applicazione di image processing.



Procedere alle regolazioni del documento e salvarlo nell'ambiente appropriato.



1.3 Ambiente operativo

1.3.1 Software

Per poter utilizzare questo software, è necessario prima installare il seguente software sul proprio PC.

- Applicazione di image processing compatibile con TWAIN

1.3.2 Requisiti di sistema

Sistema operativo	Windows Vista Home Basic (SP2 o successivo)* Windows Vista Home Premium (SP2 o successivo)* Windows Vista Business (SP2 o successivo)* Windows Vista Enterprise (SP2 o successivo)* Windows Vista Ultimate (SP2 o successivo)* Windows 7 Home Basic (SP1 o successivo)* Windows 7 Home Premium (SP1 o successivo)* Windows 7 Professional (SP1 o successivo)* Windows 7 Enterprise (SP1 o successivo)* Windows 7 Ultimate (SP1 o successivo)* Windows 8* / Windows 8.1 Windows 8 Pro* / Windows 8.1 Pro* Windows 8 Enterprise* / Windows 8.1 Enterprise* Windows 10 Home Windows 10 Pro* Windows 10 Enterprise* Windows 10 Education *Compatibile con ambienti 32 bit (x86) e 64 bit (x64)
PC	In funzione delle specifiche dell'OS
Memoria	In funzione delle specifiche dell'OS
Rete	Un PC le cui impostazioni di protocollo TCP/IP siano state configurate correttamente
Disco rigido	Sono necessari almeno 20 MB di spazio libero

Per le ultime informazioni sull'ambiente operativo, si rimanda al file Leggimi.

2 Installazione del driver TWAIN

In questo capitolo è spiegato come installare e disinstallare il driver TWAIN. Negli esempi di questa sezione è utilizzato il sistema operativo Windows 7.

2.1 Installazione

Per installare il driver TWAIN, seguire la procedura descritta qui di seguito.

Procedura

- 1** Avviare il programma di installazione (Setup.exe).
Si apre la finestra di dialogo "Controllo dell'account utente".
- 2** Fare clic su [Sì].
- 3** Successivamente, seguire le istruzioni che appaiono sullo schermo.
L'installazione si avvia e sul computer vengono copiati i file necessari. Quando tutti i file necessari sono stati copiati sul computer, appare un messaggio che indica che l'installazione è stata completata.
- 4** Fare clic su [Fine].
La finestra d'installazione del driver TWAIN si chiude.



...

Nota

Per poter utilizzare il driver TWAIN con la versione 32 bit di Photoshop CS5, è necessario scaricare il plugin TWAIN dal sito Web di Adobe ed installarlo.

Il driver TWAIN non è compatibile con la versione 64 bit di Photoshop CS5.

**Dettagli**

Per questo software sono stati preparati programmi distinti d'installazione basati su MSI.

Quando viene utilizzato un programma d'installazione basato su MSI, il software può essere distribuito automaticamente, nonché essere installato automaticamente nell'ambiente Active Directory.

Per i dettagli, rivolgersi al servizio clienti.

2.2 Disinstallazione

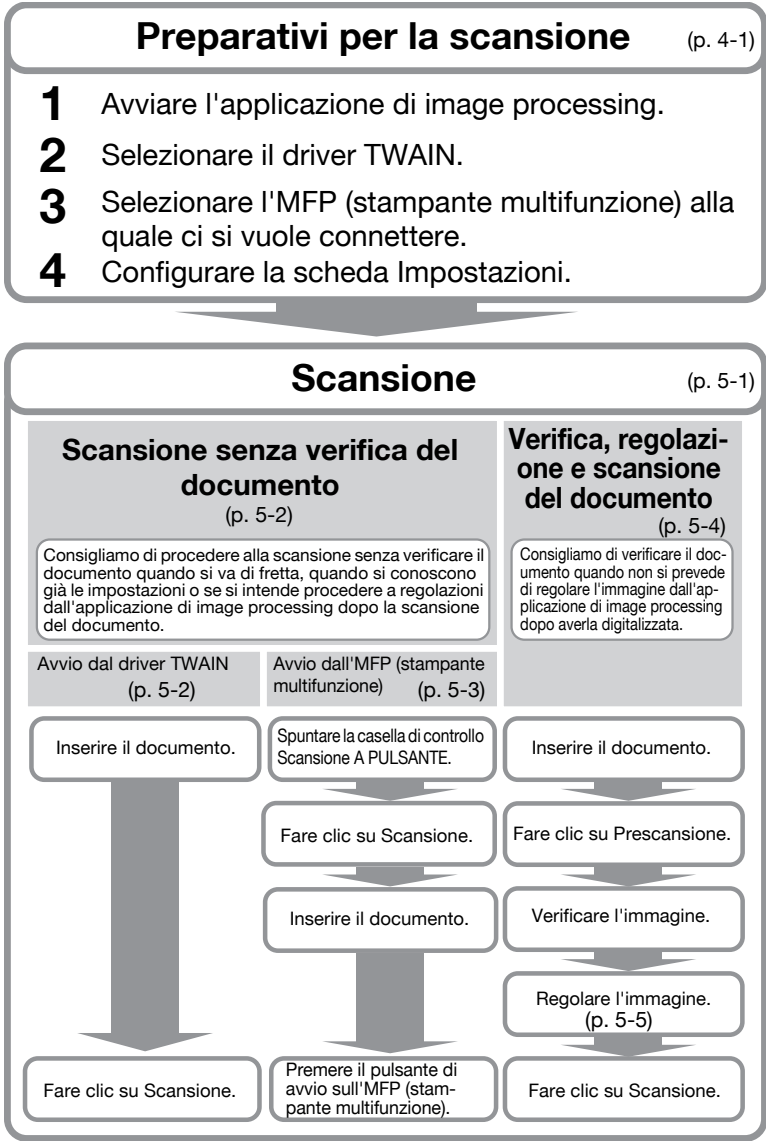
Seguire la procedura in basso per eseguire la disinstallazione del driver TWAIN.

Procedura

- 1** Dalla barra delle applicazioni, fare clic su Start, "Pannello di controllo", "Programmi", ed infine "Programmi e funzionalità".
- 2** Dall'elenco, selezionare l'applicazione da disinstallare, quindi fare clic su [Disinstalla].
Appare un messaggio di conferma.
- 3** Fare clic su [Sì].
- 4** Successivamente, seguire le istruzioni che appaiono sullo schermo.
 - Nella finestra "Manutenzione programma", fare clic su [Rimuovi].Ha inizio la disinstallazione del driver TWAIN. Al termine della disinstallazione, appare la finestra Installazione guidata InstallShield completata.
- 5** Fare clic su [Fine].
La finestra di disinstallazione del driver TWAIN si chiude.

3 Flusso di lavoro

Il seguente diagramma di flusso illustra le operazioni che è possibile eseguire. Dopo aver effettuato i preparativi per la scansione, selezionare il metodo di scansione.



4 Preparativi per la scansione

In questo capitolo viene spiegato come eseguire i preparativi per la scansione del documento originale.

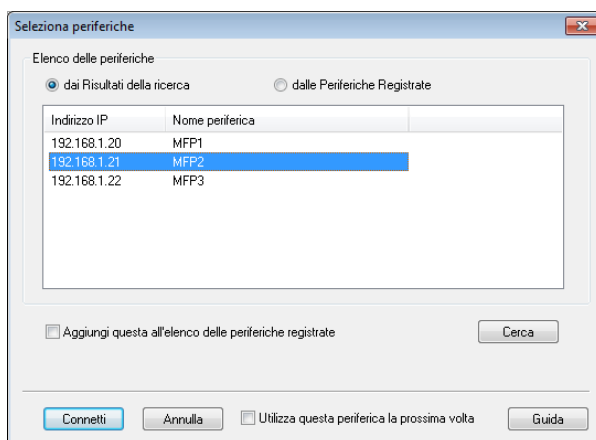


Nota

Se la trasmissione scanner è disattivata dal lato MFP (stampante multifunzione), non è possibile utilizzare il driver TWAIN per digitalizzare un'immagine.

Procedura

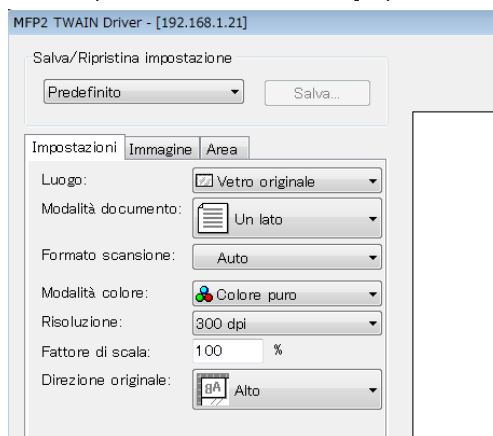
- 1 Avviare l'applicazione di image processing.
 - 2 Nell'applicazione di image processing, selezionare il driver TWAIN.
 - In alcune applicazioni, appare il comando "Seleziona periferiche". In questo caso, prima di digitalizzare l'immagine, utilizzare il comando "Seleziona periferiche" per selezionare il driver TWAIN da utilizzare.
 - 3 Si apre la finestra di dialogo "Seleziona periferiche".
- Selezionare la periferica alla quale si desidera connettersi, quindi fare clic su [Connetti].



- È inoltre possibile selezionare la periferica cui si desidera connettersi dall'elenco delle periferiche registrate. Per ulteriori informazioni, vedere "Selezione dall'elenco delle periferiche registrate" a pagina 7-3.
- Per ulteriori informazioni sulla finestra di dialogo "Seleziona periferiche", vedere "Selezione della periferica con cui procedere alla scansione" a pagina 7-1.
- Quando dal lato MFP (stampante multifunzione) sono configurate l'autenticazione utente e l'autenticazione track volume, appaiono diverse finestre di dialogo per l'autenticazione. Per ulteriori informazioni, vedere "Caricamento con una periferica di cui sono state configurate le impostazioni di autenticazione" a pagina 8-1.
- Quando l'MFP (stampante multifunzione) è configurata in modo da disattivare le trasmissioni scanner dall'utente connesso, questi non potrà digitalizzare immagini.
- Se si spunta la casella di controllo [Utilizza questa periferica la prossima volta], alla successiva selezione del driver TWAIN non si aprirà la finestra di dialogo "Seleziona periferiche" ed apparirà invece la finestra principale.

Si apre la finestra principale.

4 Configurare le impostazioni nella scheda [Impostazioni].



- Luogo: specificare dove sarà collocato il documento originale.
- Modalità documento: specificare il numero di facciate del documento originale da digitalizzare.

- Formato scansione: selezionare il formato del documento originale da digitalizzare.
Auto: il formato di scansione viene determinato automaticamente.
Area immag. piena: viene utilizzato il formato massimo digitalizzabile.
SEF, LEF: "SEF" è orizzontale. "LEF" è verticale.
Personalizza: il formato di scansione può essere impostato liberamente. È possibile registrare in un elenco i formati impostati per utilizzarli successivamente.
- Modalità colore: specificare la modalità colore. È possibile selezionare Nero, Scala di grigi o Colore puro. Se l'MFP (stampante multifunzione) è configurata in modo da disattivare la trasmissione di documenti a colori per l'utente o il reparto connesso, l'opzione "Colore puro" non viene visualizzata.
- Risoluzione: specificare la risoluzione di scansione. È possibile selezionare 100, 200, 300, 400 o 600 dpi. Quando si specifica una risoluzione di 100 dpi dal driver TWAIN, e solo in quel caso, il documento apparirà sul pannello di controllo o nell'elenco processi dell'MFP (stampante multifunzione) come avente una risoluzione di 200 dpi.
- Fattore di scala: consente di ingrandire o ridurre la scansione del documento originale. È possibile impostare un valore compreso tra il 25% ed il 400%. Se il formato di scansione è superiore al formato B4 o se la risoluzione è pari a 600 dpi, impostare un valore compreso tra il 25% ed il 100%.
- Direzione originale: selezionare la direzione del documento originale.
- Per i dettagli relativi alle altre voci della finestra principale, vedere "Modifica delle impostazioni" a pagina 6-1.
- In funzione delle impostazioni delle applicazioni di image processing, è possibile che la finestra principale non venga visualizzata. Per ulteriori informazioni, vedere "Scansione mediante l'applicazione di image processing" a pagina 5-6.


5 Avviare la scansione.

Selezionare il metodo di scansione.

- "Scansione senza verifica del documento" a pagina 5-2
- "Verifica, regolazione e scansione del documento" a pagina 5-4

5 Scansione

In questo capitolo viene spiegato come digitalizzare un documento originale. Per la scansione di un documento originale, è possibile utilizzare uno dei due metodi seguenti.

Scansione senza verifica del documento	Consigliamo di utilizzare questo metodo quando si va di fretta, quando si conoscono già le impostazioni o se si intende procedere a regolazioni dall'applicazione di image processing dopo aver digitalizzato il documento.	p. 5-2
Verificare, regolare e digitalizzare il documento	Consigliamo di utilizzare questo metodo quando non si prevede di regolare l'immagine dall'applicazione di image processing dopo aver digitalizzato l'immagine.  ... Nota <i>Questo metodo non può essere utilizzato con l'ADF.</i>	p. 5-4

 ...

Nota

Prima di eseguire questa procedura, effettuare i preparativi per la scansione. Per ulteriori informazioni, vedere "Preparativi per la scansione" a pagina 4-1.

 ...

Nota

*Se il formato file dell'originale da digitalizzare supera 200 MB, appare un messaggio di conferma.
In questo caso, seguire le istruzioni del messaggio e regolare la risoluzione, l'area di scansione o il tipo di scansione in modo da ridurre il formato file.
Se si digitalizza il documento senza modificare le impostazioni, vi è il rischio che il documento non venga digitalizzato correttamente o che il completamento della scansione richieda molto tempo.*

5.1 Scansione senza verifica del documento

In questa sezione viene spiegato come procedere alla digitalizzazione senza verificare il documento.

Consigliamo di procedere alla scansione senza verificare il documento quando si va di fretta, quando si conoscono già le impostazioni o se si intende procedere a regolazioni dall'applicazione di image processing dopo aver digitalizzato il documento.

È possibile avviare la scansione dal driver TWAIN o dall'MFP (stampante multifunzione).



Nota

È possibile regolare il documento senza verificarlo. Per ulteriori informazioni, vedere "Modifica delle impostazioni" a pagina 6-1.

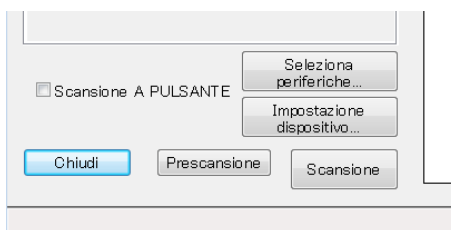
5.1.1 Avvio dal driver TWAIN

Nella finestra del driver TWAIN, fare clic su [Scansione] per avviare la scansione.

Procedura

- 1 Porre il documento originale nell'ADF o sul vetro originale.
- 2 Fare clic su [Scansione].

Il documento originale viene digitalizzato ed un'immagine del documento appare nell'applicazione di image processing.

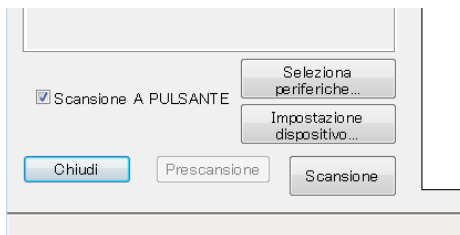


5.1.2 Avvio dall'MFP (stampante multifunzione)

Per iniziare la scansione, fare clic su [Avvio] sul pannello di controllo dell'MFP (stampante multifunzione).

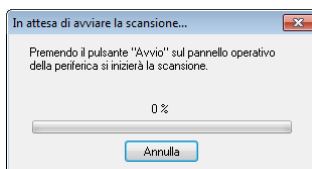
Procedura

- 1 Spuntare la casella di controllo [Scansione A PULSANTE].



- 2 Fare clic su [Scansione].

Quando l'MFP è pronta per la scansione, appare un messaggio che chiede all'utente d'inserire il documento originale.



- 3 Porre il documento originale nell'ADF o sul vetro originale.
- 4 Sul pannello di controllo dell'MFP (stampante multifunzione), premere [Avvio].
 - Se è stata configurata l'autenticazione dell'utente o un altro tipo di autenticazione, prima di premere [Avvio] si dovrà immettere il proprio nome utente e la password sul pannello di controllo dell'MFP.

Il documento originale viene digitalizzato ed un'immagine del documento appare nell'applicazione di image processing.

5.2 Verifica, regolazione e scansione del documento

In questa sezione viene spiegato come visualizzare un'anteprima del documento originale prima di digitalizzarlo, verificare il documento, regolare la qualità dell'immagine e quindi digitalizzare il documento.

Consigliamo di utilizzare questo metodo quando non si prevede di regolare l'immagine dall'applicazione di image processing dopo aver digitalizzato l'immagine.



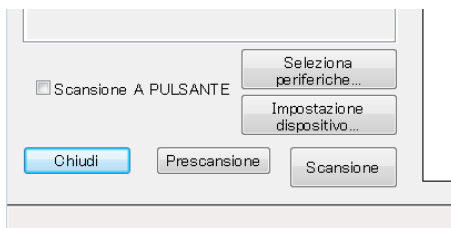
Nota

Questo metodo non può essere utilizzato con l'ADF.

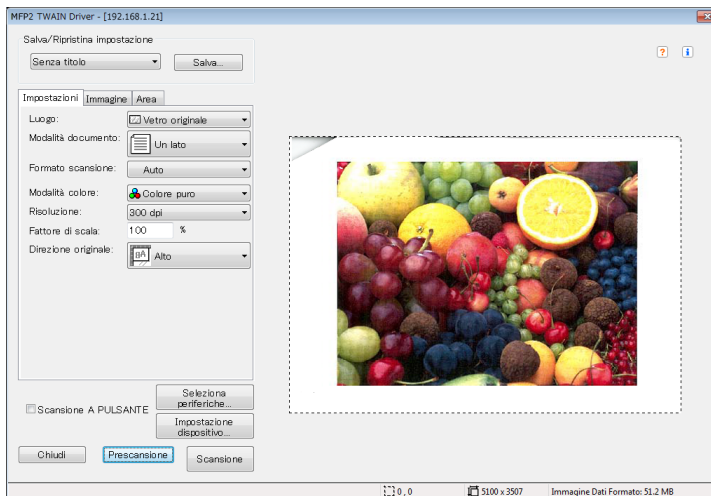
Procedura

- 1** Porre il documento originale sul vetro originale.
- 2** Fare clic su [Prescansione].

Il documento originale viene digitalizzato a bassa risoluzione e visualizzato nell'area di anteprima.



3 Verificare l'immagine.



4 Regolare la qualità dell'immagine.

- Per i dettagli relativi alla regolazione della qualità dell'immagine, vedere "Modifica delle impostazioni" a pagina 6-1.

5 Fare clic su [Scansione].

Il documento originale viene digitalizzato ed un'immagine del documento appare nell'applicazione di image processing.

5.3 Scansione mediante l'applicazione di image processing

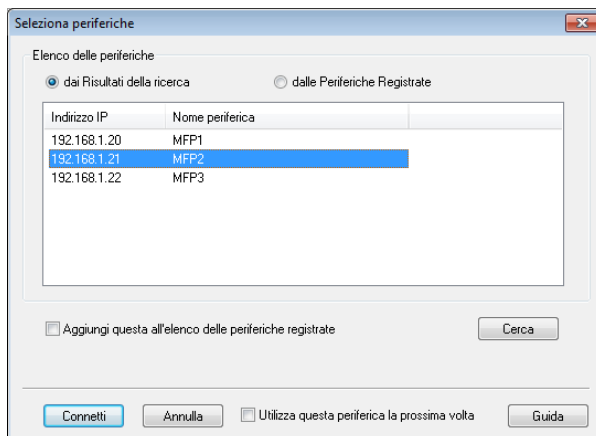
In funzione delle impostazioni delle applicazioni di image processing, la finestra principale non viene visualizzata.

Dopo aver posto il documento originale nell'ADF o sul vetro originale, seguire le istruzioni contenute nel manuale d'uso dell'applicazione di image processing.

Nella procedura descritta qui di seguito, a titolo di esempio, è utilizzato Adobe Acrobat 9.

Procedura

- 1 Porre il documento originale nell'ADF o sul vetro originale.
- 2 Avviare l'applicazione di image processing.
- 3 Selezionare un'opzione dal menu di scansione dell'applicazione di image processing
(esempio: "Black & White Document", "Grayscale Document", "Color Document" o "Color Image").
Si apre la finestra di dialogo "Seleziona periferiche".
- 4 Selezionare la periferica alla quale si desidera connettersi, quindi fare clic su [Connetti].



- È inoltre possibile selezionare la periferica cui si desidera connettersi dall'elenco delle periferiche registrate. Per ulteriori informazioni, vedere "Selezione dall'elenco delle periferiche registrate" a pagina 7-3.

- Per ulteriori informazioni sulla finestra di dialogo "Seleziona periferiche", vedere "Selezione della periferica con cui procedere alla scansione" a pagina 7-1.
- Quando dal lato MFP (stampante multifunzione) sono configurate l'autenticazione utente e l'autenticazione track volume, appaiono diverse finestre di dialogo per l'autenticazione. Per ulteriori informazioni, vedere "Caricamento con una periferica di cui sono state configurate le impostazioni di autenticazione" a pagina 8-1.
- Quando l'MFP (stampante multifunzione) è configurata in modo da disattivare le trasmissioni scanner dall'utente connesso, questi non potrà digitalizzare immagini.
- Se si spunta la casella di controllo [Utilizza questa periferica la prossima volta], alla successiva apertura del driver TWAIN, la finestra di dialogo "Seleziona periferiche" non apparirà.

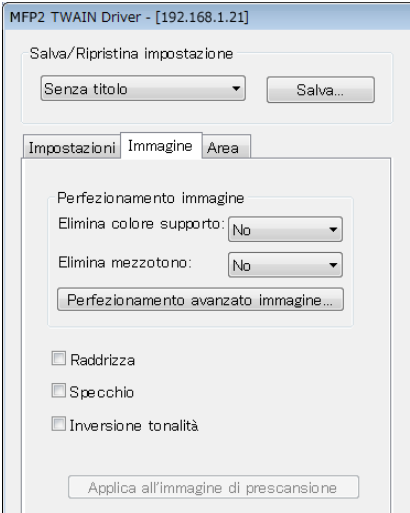
Il documento originale viene digitalizzato ed un'immagine del documento appare nell'applicazione di image processing.

6 Modifica delle impostazioni


6.1 Regolazione della qualità delle immagini

In questa sezione viene spiegato come regolare la qualità dell'immagine del documento digitalizzato.

Nella finestra principale, fare clic sulla scheda [Immagine] per visualizzare le impostazioni di qualità immagine.



Voce	Descrizione
Elimina colore supporto	Elimina i colori di supporto non necessari, ad esempio il colore della carta scolorita. È possibile selezionare le opzioni No, Basso, Standard o Alto. Questa voce è disponibile quando è impostata la modalità colore Colore puro.
Elimina mezzotono	Impedisce l'apparizione dell'effetto moiré nelle scansioni di documenti originali stampati con stampanti a matrice di punti. È possibile selezionare le opzioni No, Basso, Standard o Alto. Questa voce è disponibile quando è impostata la modalità colore Colore puro o Scala di grigi.
Perfezionamento avanzato immagine	Fare clic su questo pulsante per visualizzare la finestra "Perfezionamento avanzato immagine". Questa funzione consente di regolare in maniera più fine la qualità dell'immagine. Per ulteriori informazioni, vedere "Regolazioni fini della qualità dell'immagine" on page 6-3.

Voce	Descrizione
Raddrizza	<p>In fase di scansione, questa funzione corregge automaticamente il disallineamento del documento originale.</p> <p> . . .</p> <p>Nota <i>Con i formati immagine ridotti, questa funzione potrebbe non produrre i risultati attesi.</i></p>
Specchio	<p>Questa funzione inverte orizzontalmente la scansione del documento originale.</p>
Inversione tonalità	<p>Inverte le tonalità di colore, come il negativo di una pellicola.</p>
Applica all'immagine di prescansione	<p>Questa funzione consente di applicare le regolazioni al documento caricato nell'area di anteprima.</p>

6.2 Regolazioni fini della qualità dell'immagine

In questa sezione viene spiegato come procedere a regolazioni fini della qualità dell'immagine del documento digitalizzato.

Nella finestra principale, nella scheda [Immagine], fare clic su [Perfezionamento avanzato immagine].

La finestra di perfezionamento avanzato immagine presenta sei schede.

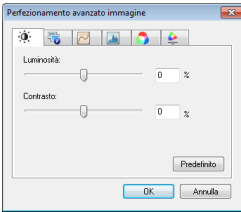
In qualsiasi scheda, è possibile fare clic su [Predefinito] per tornare alle impostazioni di default.



Nota

Quando è impostata la modalità colore Scala di grigi o Nero, non è possibile regolare un certo numero d'impostazioni.

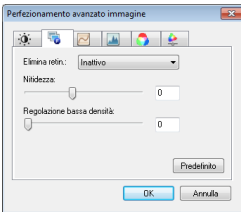
Luminosità e contrasto



È possibile regolare la luminosità ed il contrasto.

- **Luminosità:**
utilizzare questa impostazione per regolare la luminosità.
- **Contrasto:**
utilizzare questa impostazione per regolare il contrasto.

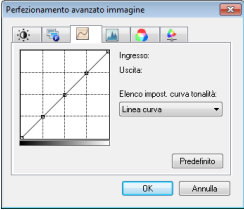
Nitidezza



È possibile regolare la riduzione dell'effetto moiré, la nitidezza e l'eliminazione dello sfondo (bassa densità).

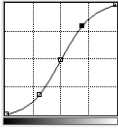
- **Elimina retin.:**
Selezionare [Attivo] per ridurre la formazione dell'effetto moiré (strisce che compaiono sulla stampa del materiale digitalizzato).
- **Nitidezza:**
accentua i contorni dell'immagine. Regolare questa impostazione quando le immagini risultano sfocate.
- **Regolazione bassa densità:**
quando sullo sfondo vi sono caratteri ed immagini, è possibile utilizzare questa impostazione per rimuoverli senza alterare i caratteri e le immagini in primo piano.

Elenco impost. curva tonalità

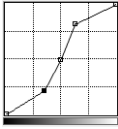


È possibile correggere la luminosità dell'immagine regolando una linea che rappresenta i risultati prima e dopo la correzione.

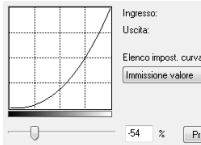
- Linea curva:



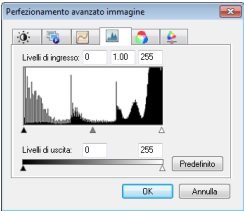
- Immissione cartella:



- Immissione valore:

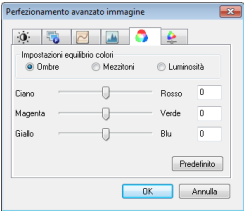


Livello



È possibile visualizzare e regolare la distribuzione del livello immagine su un istogramma. Utilizzare questa funzione per la regolazione della scansione di una fotografia.

Equilibrio colori

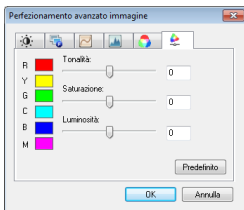


È possibile apportare correzioni ai colori che sono divisi in rossi, verdi e gialli. Questa funzione consente di correggere la dominante di colore.

Spostare il cursore del colore verso sinistra per schiarire il colore e verso destra per scurirlo.

- Ombre:
utilizzare questa impostazione per regolare i colori più scuri.
- Mezzitoni:
utilizzare questa impostazione per regolare i mezzitoni.
- Luminosità:
utilizzare questa impostazione per regolare i colori più chiari.

Tonalità, saturazione e luminosità

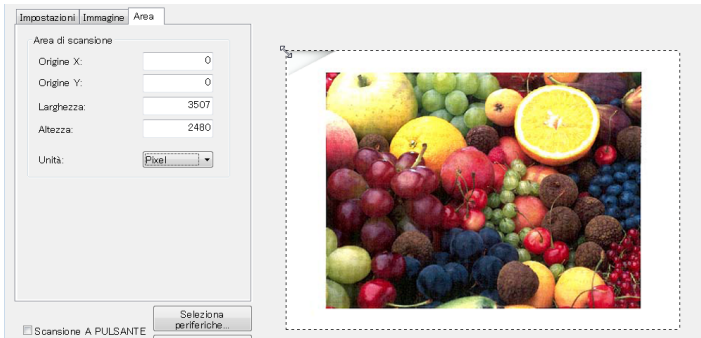


È possibile regolare la tonalità, la saturazione e la luminosità.

- Tonalità:
consente di regolare la tonalità.
- Saturazione:
consente di regolare la saturazione.
- Luminosità:
consente di regolare la luminosità.

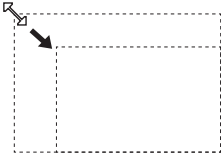
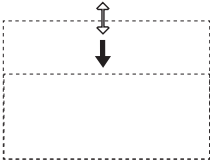
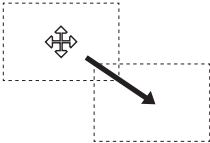
6.3 Modifica dell'area di scansione

In questa sezione viene spiegato come modificare l'area da digitalizzare. Per modificare l'area da digitalizzare, trascinare il cursore nell'area di anteprima. È inoltre possibile modificare l'area immettendo valori nella scheda [Area].



6.3.1 Esecuzione di modifiche nell'area di anteprima

Per modificare l'area di scansione, trascinare il cursore nell'area di anteprima.

Modifica delle dimensioni dell'area	Trascinare l'angolo dell'area. 
Modifica della larghezza o dell'altezza dell'area	Trascinare uno dei lati dell'area. 
Spostamento dell'area	Trascinare la parte intermedia dell'area. 

6.3.2 Modifiche mediante l'immissione di numeri

Per modificare l'area di scansione, immettere valori numerici nella scheda [Area].

ImpostazioniImmagineArea

Area di scansione

Origine X:

0

Origine Y:

0

Larghezza:

3507

Altezza:

2480

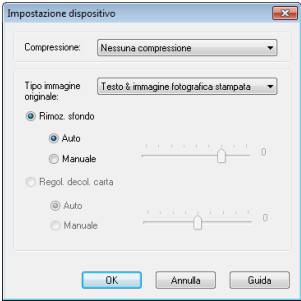
Unità:


Pixel

Voce	Descrizione
Origine X e Origine Y	Immettere la posizione dell'angolo superiore sinistro dell'area. Immettere l'Origine X per impostare la posizione orizzontale e l'Origine Y per impostare la posizione verticale.
Larghezza	Immettere la larghezza dell'area.
Altezza	Immettere l'altezza dell'area.
Unità	L'unità dei valori numerici può essere modificata.

6.4 Modifica delle impostazioni della periferica

In questa sezione viene spiegato come modificare, dal lato periferica, impostazioni come la qualità dell'immagine ed il metodo di compressione dell'immagine del documento originale.



Voce	Descrizione
Compressione	<p>Selezionare il metodo di compressione dei dati digitalizzati. Se si seleziona [JPEG], la qualità dell'immagine sarà inferiore, ma la velocità di scansione sarà più elevata.</p> <p> ...</p> <p>Nota <i>In funzione dell'MFP (stampante multifunzione) utilizzata, questa opzione potrebbe non essere disponibile. Per ulteriori informazioni, consultare la guida utente della propria MFP (stampante multifunzione).</i></p>
Tipo immagine originale	<p>Dall'elenco sottostante, è possibile selezionare la qualità immagine, come Testo o Foto, che corrisponde al documento originale.</p> <ul style="list-style-type: none">• Testo• Immagine fotografica stampata• Testo & immagine fotografica stampata• Carta fotografica• Testo & carta fotografica• Originale basso contrasto• Cartina• Documento fotocopiato
Rimoz. sfondo	<p>Questa funzione consente di regolare i toni scuri dello sfondo quando si esegue la scansione di carta con sfondo leggermente colorato. È possibile selezionare Auto o Manuale. Questa funzione non è disponibile quando è selezionata la funzione [Regol. decol. carta].</p>
Regol. decol. carta	<p>Questa funzione consente di ridurre lo scolorimento del documento originale dovuto al passare del tempo o all'esposizione alla luce solare e di rendere bianco lo sfondo. È possibile selezionare Auto o Manuale. Questa funzione non è disponibile quando è selezionata la funzione [Rimoz. sfondo].</p>



...

Nota

In funzione della periferica, possono esservi ulteriori impostazioni modificabili.

6.5 Salvataggio e ripristino delle impostazioni

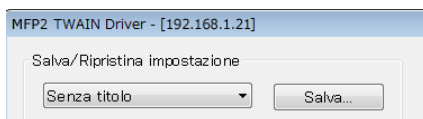
Le modifiche apportate alle impostazioni possono essere salvate e ripristinate.

6.5.1 Salvataggio delle impostazioni

In questa sezione viene spiegato come salvare le modifiche apportate alle impostazioni.

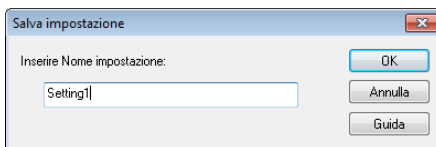
Procedura

- 1 Dopo aver modificato le impostazioni, fare clic su [Salva].



Appare il messaggio "Inserire Nome impostazione:".

- 2 Inserire un nome nella casella di testo e fare clic su [OK].



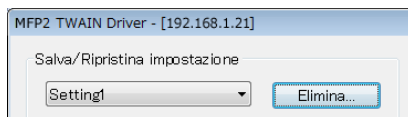
Le impostazioni vengono salvate.

6.5.2 Ripristino delle impostazioni

In questa sezione viene spiegato come ripristinare le impostazioni modificate.

Procedura

- ➔ Selezionare le impostazioni da caricare dall'elenco.
 - È possibile tornare alle impostazioni predefinite selezionando [Standard].

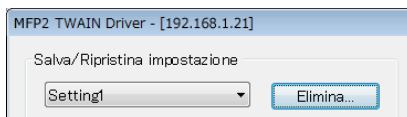


6.5.3 Eliminazione delle impostazioni

In questa sezione viene spiegato come eliminare le impostazioni attualmente caricate.

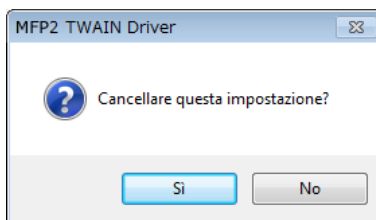
Procedura

- 1 Fare clic su [Elimina].



Appare il messaggio "Cancellare questa impostazione?".

- 2 Fare clic su [Sì].



Le impostazioni vengono eliminate.

7 Selezione della periferica con cui procedere alla scansione

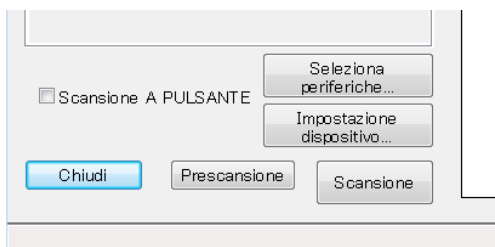
Selezionare una periferica in rete che possa eseguire la scansione. Selezionare la periferica dalla finestra [Seleziona periferiche] che appare alla prima apertura del driver TWAIN e quando si fa clic su "Seleziona periferiche" nella finestra principale.

7.1 Selezione di una periferica di rete

Selezionare una delle periferiche che sono state automaticamente rilevate nella rete.

Procedura

- 1 Aprire il driver TWAIN, oppure fare clic su [Seleziona periferiche] nella finestra principale.



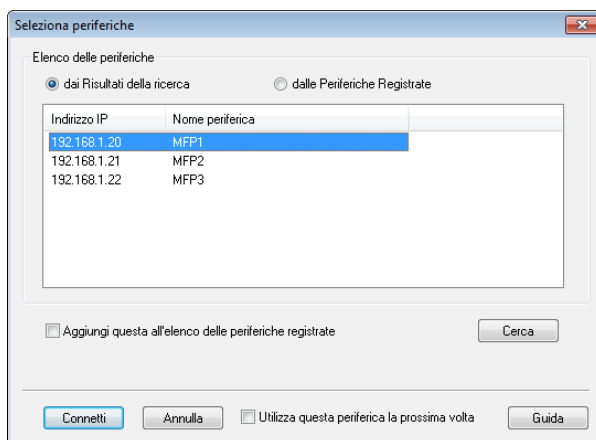
Si apre la finestra di dialogo Seleziona periferiche.

Compare l'elenco delle periferiche che sono state rilevate automaticamente nella rete.

- Se si vuole procedere nuovamente alla ricerca di una periferica, fare clic su [dai Risultati della ricerca].

2 Selezionare la periferica alla quale si desidera connettersi, quindi fare clic su [Connetti].

- Per aggiungere una periferica all'elenco delle periferiche registrate quando si effettua la connessione, spuntare la casella di controllo [Aggiungi questa all'elenco delle periferiche registrate]. Per ulteriori informazioni sull'elenco delle periferiche registrate, vedere "Modifica dell'elenco delle periferiche registrate" a pagina 7-5.
- Se si procede alla scansione utilizzando una periferica di cui siano state configurate impostazioni di autenticazione, immettere le informazioni necessarie nelle varie finestre di dialogo che compaiono. Per ulteriori informazioni, vedere "Caricamento con una periferica di cui sono state configurate le impostazioni di autenticazione" a pagina 8-1.
- Se si spunta la casella di controllo [Utilizza questa periferica la prossima volta], alla successiva selezione del driver TWAIN non appare la finestra di dialogo "Seleziona periferiche", ma viene visualizzata la finestra principale.



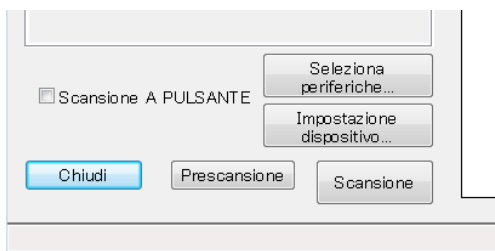
Si apre la finestra principale.

7.2 Selezione dall'elenco delle periferiche registrate

In questa sezione viene spiegato come selezionare una periferica dall'elenco delle periferiche registrate.

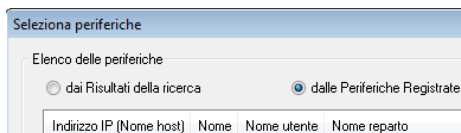
Procedura

- 1 Aprire il driver TWAIN oppure, nella finestra principale, fare clic su [Seleziona periferiche].

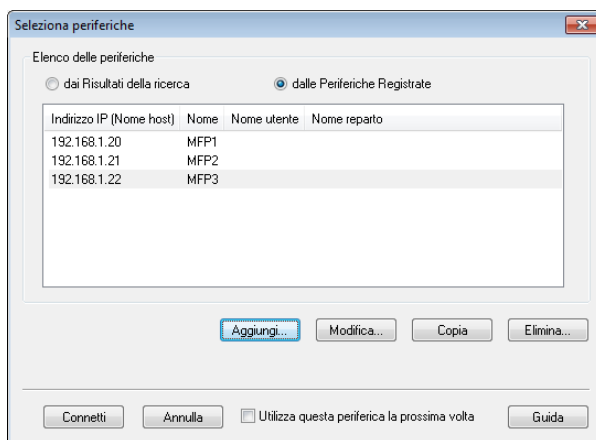


Si apre la finestra di dialogo Seleziona periferiche.

- 2 Fare clic su [dalle Periferiche Registrate].



- 3 Selezionare la periferica alla quale si desidera connettersi, quindi fare clic su [Connetti].
- Se si procede alla scansione utilizzando una periferica di cui siano state configurate impostazioni di autenticazione, immettere le informazioni necessarie nelle varie finestre di dialogo che compaiono. Per ulteriori informazioni, vedere "Caricamento con una periferica di cui sono state configurate le impostazioni di autenticazione" a pagina 8-1.
 - Per informazioni sulle modalità di aggiunta, modifica, copia ed eliminazione di periferiche dall'elenco delle periferiche registrate, vedere "Modifica dell'elenco delle periferiche registrate" a pagina 7-5.
 - Se si spunta la casella di controllo [Utilizza questa periferica la prossima volta], alla successiva selezione del driver TWAIN non appare la finestra di dialogo "Seleziona periferiche", ma viene visualizzata la finestra principale.

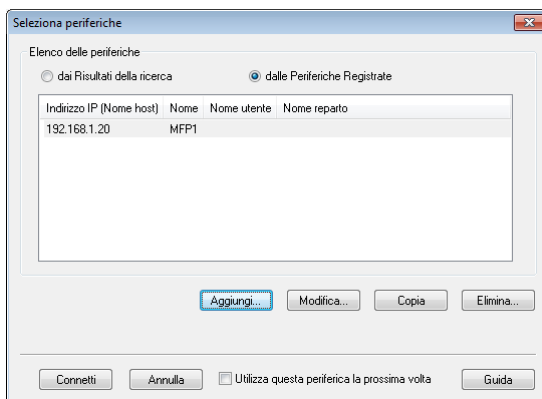


Si apre la finestra principale.

7.3 Modifica dell'elenco delle periferiche registrate

In questa sezione vengono illustrate le modalità di aggiunta, modifica, copia ed eliminazione di periferiche dall'elenco delle periferiche registrate.

L'elenco delle periferiche registrate appare nella finestra "Seleziona periferiche" quando si fa clic su [dalle Periferiche Registrato].

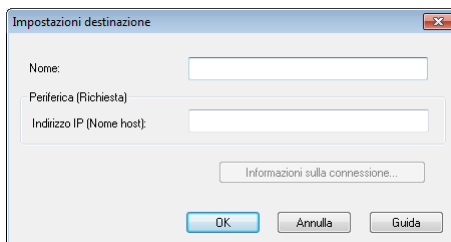


7.3.1 Aggiunta di una periferica

In questa sezione viene spiegato come aggiungere una periferica all'elenco delle periferiche registrate.

Procedura

- 1 Fare clic su [Aggiungi].
Appare la finestra di dialogo "Impostazioni destinazione".
- 2 Immettere le informazioni sulla periferica, quindi fare clic su [OK].
 - "Nome": immettere il nome della periferica.
 - "Indirizzo IP (Nome host)": immettere l'indirizzo IP della periferica o il nome host.



7.3.2 Modifica delle informazioni sulla periferica

In questa sezione viene spiegato come modificare le informazioni relative ad una periferica registrata nell'elenco delle periferiche registrate.

Procedura

- 1 Selezionare dall'elenco la voce da modificare, quindi fare clic su [Modifica].

Appare la finestra di dialogo "Impostazioni destinazione".

- 2 Immettere le informazioni sulla periferica.

- Nome: immettere il nome della periferica.
- Indirizzo IP (Nome host): immettere l'indirizzo IP della periferica o il nome host.
- Informazioni sulla connessione: questo pulsante è disponibile se nel corso dell'ultima connessione alla periferica sono state salvate informazioni di autenticazione. Fare clic su questo pulsante per visualizzare le informazioni di autenticazione. Per cancellare le informazioni sulla connessione, fare clic su [Cancella informazioni sulla connessione]. Fare clic su [OK] per visualizzare la finestra "Impostazioni destinazione".

7.3.3 Copia delle informazioni sulla periferica

In questa sezione viene spiegato come copiare le informazioni relative ad una periferica registrata nell'elenco delle periferiche registrate.

Procedura

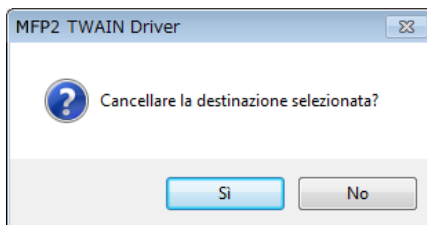
- 1 Nell'elenco delle periferiche registrate, selezionare le informazioni sulla periferica da copiare, quindi fare clic su [Copia].
- 2 Le informazioni sulla periferica vengono copiate nell'elenco delle periferiche registrate.

7.3.4 Eliminazione delle informazioni sulla periferica

In questa sezione viene spiegato come eliminare le informazioni relative ad una periferica registrata nell'elenco delle periferiche registrate.

Procedura

- 1 Nell'elenco delle periferiche registrate, selezionare le informazioni sulla periferica da eliminare, quindi fare clic su [Elimina].
Appare un messaggio di conferma.
- 2 Fare clic su [Sì].



Le informazioni sulla periferica selezionata vengono eliminate.

8 Caricamento con una periferica di cui sono state configurate le impostazioni di autenticazione

8.1 Periferiche con autenticazione utente

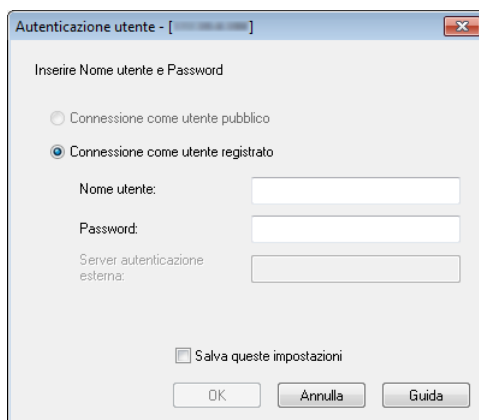
Quando ci si connette ad una periferica con autenticazione dell'utente, prima della finestra principale appare la finestra di dialogo "Autenticazione utente".

Immettere il nome utente e la password preimpostati.

Per ulteriori informazioni, rivolgersi all'amministratore di sistema.

Procedura

- 1 Fare clic su [Connessione come utente pubblico] o su [Connessione come utente registrato].
 - Se le impostazioni di autenticazione utente della periferica sono state configurate in modo da accettare utenti pubblici, fare clic su [Connessione come utente pubblico]. Altrimenti, fare clic su [Connessione come utente registrato].



Autenticazione utente - []

Inserire Nome utente e Password

☐ Connessione come utente pubblico

☒ Connessione come utente registrato

Nome utente:

Password:

Server autenticazione esterna:

☐ Salva queste impostazioni

OK Annulla Guida

2 Immettere il nome utente e la password, quindi fare clic su [OK].

- Se si fa clic su [Connessione come utente pubblico], non è necessario specificare un nome utente o una password.
- Se si spunta la casella di controllo [Salva queste impostazioni], il nome utente e la password appariranno già inseriti alla successiva selezione della medesima periferica.
- Se è stato selezionato un server esterno di autenticazione nelle impostazioni di autenticazione utente dell'MFP (stampante multifunzione) e sono stati registrati più domini, dopo il nome utente è necessario immettere "@" ed il nome di dominio. Ad esempio, se il nome utente è "utente@1" ed il nome di dominio è "dominio", immettere "utente@1@dominio".

Autenticazione utente - []

Inserire Nome utente e Password

☐ Connessione come utente pubblico

☒ Connessione come utente registrato

Nome utente: user01

Password: XXXX

Server autenticazione esterna:

☒ Salva queste impostazioni

OK Annulla Guida

8.2 Periferiche con autenticazione track volume

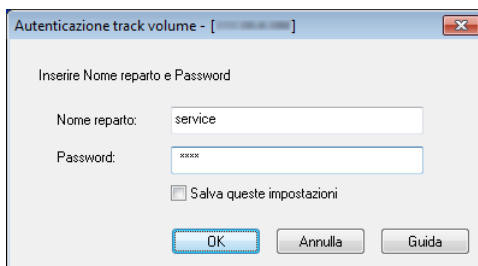
Quando ci si connette ad una periferica con autenticazione track volume, prima della finestra principale appare la finestra di dialogo "Autenticazione track volume".

Immettere il nome reparto e la password preimpostati.

Per ulteriori informazioni, rivolgersi all'amministratore di sistema.

Procedura

- Immettere il nome reparto e la password, quindi fare clic su [OK].
 - Se si spunta la casella di controllo [Salva queste impostazioni], il nome reparto e la password appariranno già inseriti alla successiva selezione della medesima periferica.

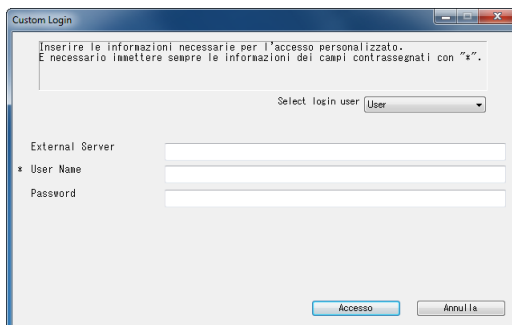


8.3 Periferiche che utilizzano un server di autenticazione intermedia

Quando ci si connette ad una periferica che utilizza un server di autenticazione intermedia, prima della finestra principale appare la finestra di dialogo "Custom login".

Immettere il nome utente e la password preimpostati.

Per ulteriori informazioni, rivolgersi all'amministratore di sistema.



→ La finestra di dialogo illustrata costituisce un esempio. La finestra di dialogo effettivamente visualizzata per l'autenticazione intermedia può variare in base all'applicazione di autenticazione.

9 Risoluzione dei problemi

In questa sezione vengono spiegati i messaggi di errore, le rispettive cause e gli interventi da compiere.

Messaggio di errore	Causa	Intervento correttivo
Impossibile collegarsi al server (indirizzo IP).	È stato specificato un indirizzo IP non corretto.	Verificare l'indirizzo IP della periferica alla quale si sta tentando di connettersi.
La periferica di destinazione non è supportata.	La periferica che si trova all'indirizzo IP specificato non supporta questo driver TWAIN.	Specificare una periferica di destinazione che sia compatibile con questo driver TWAIN.
L'Autenticazione utente non è riuscita. Assicurarsi che il proprio Nome utente sia corretto, quindi digitare nuovamente la password.	Il nome utente o la password non sono corretti.	Assicurarsi che il nome utente e la password siano corretti.
Il vostro Account autenticazione è bloccato per problemi di sicurezza. Accesso alla periferica possibile tra qualche istante oppure verificare con l'amministratore della periferica.	L'account autenticazione è bloccato.	Accesso alla periferica possibile tra qualche istante oppure verificare con l'amministratore della periferica.
La connessione è fallita perché si è verificato un errore esterno nel server di autenticazione.	Non è possibile connettersi al server esterno di autenticazione.	Assicurarsi che il server di autenticazione esterno funzioni normalmente.
Il server non ha accettato una richiesta di autenticazione. Attendere ed eseguire di nuovo l'accesso.	Non è stato possibile connettersi alla periferica di autenticazione.	Attendere un po' e riprovare a connettersi.
L'Autenticazione del track volume non è riuscita. Assicurarsi che il proprio Nome reparto sia corretto, quindi, se necessario, digitare nuovamente la password.	L'Autenticazione del track volume non è riuscita.	Assicurarsi che il nome reparto e la password siano corretti.
La connessione è fallita perché è stato raggiunto il numero massimo di utenti connessi.	Il numero di accessi alla periferica ha raggiunto il valore massimo.	Attendere un po', quindi riprovare a connettersi.
Impossibile ricevere risposta dallo scanner.	Il PC non è riuscito a comunicare con la periferica.	Verificare la rete e le condizioni della periferica.
Si è verificato un Errore di memoria della periferica.	Si è verificato un errore nella memoria della periferica.	Rivolgersi all'amministratore della periferica.
Il formato carta non è ancora stato rilevato. Posizionare la carta e premere OK.	Non vi sono documenti nell'ADF o sulla superficie del vetro.	Porre il documento originale nell'ADF o sulla superficie del vetro originale.

Messaggio di errore	Causa	Intervento correttivo
Impossibile avviare la scansione perché l'accesso alla periferica è negato.	Non si dispone dell'autorizzazione per connettersi alla periferica.	Rivolgersi all'amministratore della periferica.
Impossibile eseguire la scansione perché si è verificato qualche errore nella periferica.	Si è verificato un errore nella periferica.	Verificare le condizioni della periferica.
Impossibile avviare la scansione perché è stato raggiunto il numero massimo di lavori registrati sulla periferica.	Il numero di lavori registrati ha raggiunto il limite massimo.	Attendere un po', quindi riprovare a connettersi.
Impossibile avviare la scansione perché la periferica è impegnata.	La periferica è già in uso o si trova in condizioni che ne impediscono l'utilizzo.	Attendere un po', quindi riprovare a connettersi. Se ricompare lo stesso messaggio dopo aver atteso un po' di tempo, rivolgersi all'amministratore della periferica.
Impossibile eseguire la scansione perché l'apparecchio è impostato sul modo Risparmio Energia. Annullare il modo Risparmio Energia utilizzando il metodo riportato sotto e fare clic su OK per iniziare la scansione. <ul style="list-style-type: none"> • Ruotare l'interruttore di alimentazione da OFF su ON. • Premere il Tasto Risparmio Energia quando l'interruttore di alimentazione è su ON. 	La periferica non ha potuto avviare la scansione perché è in modalità di risparmio energetico.	Disattivare la modalità di risparmio energetico attraverso uno dei metodi seguenti, quindi fare clic su OK. Riavviare la scansione. <ul style="list-style-type: none"> • Se l'alimentazione ausiliaria è disattivata, attivarla. • Se l'alimentazione secondaria è attivata, premere il tasto risparmio energia.
Impossibile di nuovo eseguire la scansione perché l'apparecchio è impostato sul modo Risparmio Energia.	La periferica non ha potuto avviare la scansione perché è in modalità di risparmio energetico.	Disattivare la modalità di risparmio energetico attraverso uno dei metodi seguenti, quindi procedere di nuovo alla scansione. <ul style="list-style-type: none"> • Se l'alimentazione ausiliaria è disattivata, attivarla. • Se l'alimentazione secondaria è attivata, premere il tasto risparmio energia.
La scansione è annullata dalla periferica.	La scansione è stata annullata dalla periferica.	Verificare le condizioni della periferica.
Si è verificato un Errore di scansione.	Vi è stato un errore di scansione.	Verificare le condizioni della periferica.
Si è verificato un errore durante la comunicazione con la periferica.	Vi è stato un errore durante la comunicazione con la periferica.	Verificare la rete e le condizioni della periferica.
Impossibile effettuare la scansione. Scansione limitata.	È stata vietata la trasmissione scanner nei privilegi utente.	Rivolgersi all'amministratore della periferica.

